

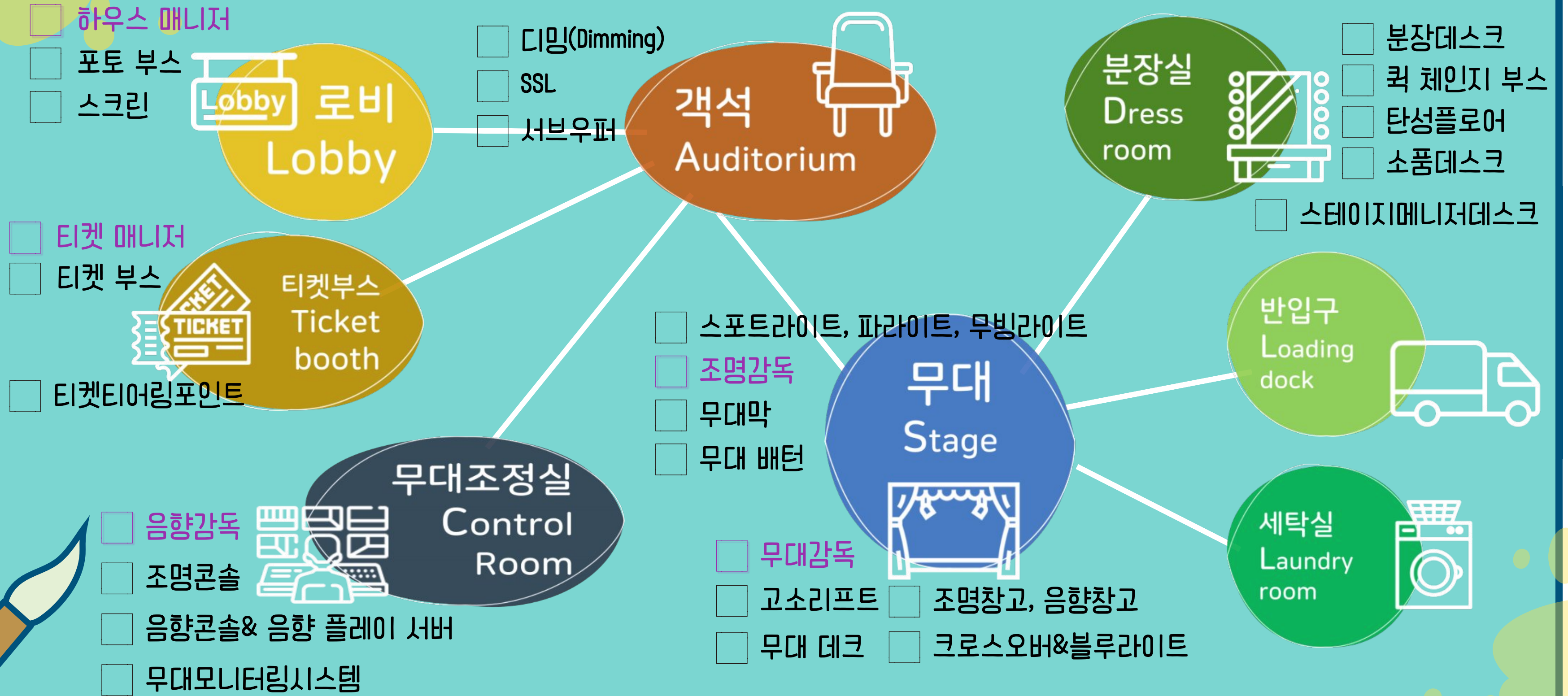
어린이·청소년의 공연예술분야 입문서

아이들극장

Online - Tour

아이들극장 3D 극장투어 탐험북

3D 극장투어 가이드맵



아이들극장 온라인 투어를 통해 학습이 완료된 항목에는 체크 표시를 해보세요!

아이들극장 Online - Tour

디지털 트윈으로 구현된 가상 공연장 속 생생한 이야기!
온라인으로 즐기는 "아이들극장 백스테이지 투어"를 통해
그 숨겨진 공간에 대한 비밀을 확인하세요!

*

본 예술교육 콘텐츠는 종로문화재단 아이들극장에서 기획·제작한 온라인 진로탐색 예술교육 프로그램으로
어린이·청소년의 눈높이에 맞춰 공연예술분야에 대한 기초적 이해와 직업군 및 직무탐색 지원을 통해
미래의 역량 있는 문화예술계 종사자, 예술 향유자의 성장을 도모하고자 제작되었습니다.

'투어 목차'

로비 LOBBY

1

로비와 티켓부스를 중심으로 살펴봐요.

공연장 & 무대

2

객석과 무대의 조명을 중심으로 살펴봐요.

백스테이지1

3

무대 뒤 반입구와 백스테이지의 구성을 살펴봐요.

**백스테이지2
& 분장실**

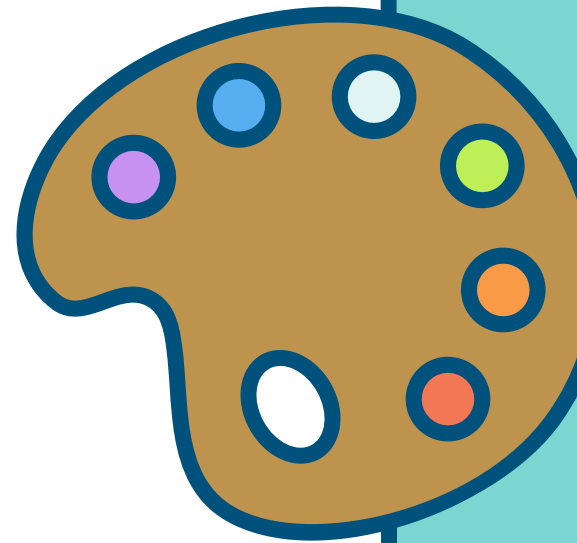
4

분장실과 세탁실을 살펴봐요.

무대조정실

5

무대조정실과 음향 및 조명 콘솔 등을 살펴봐요.





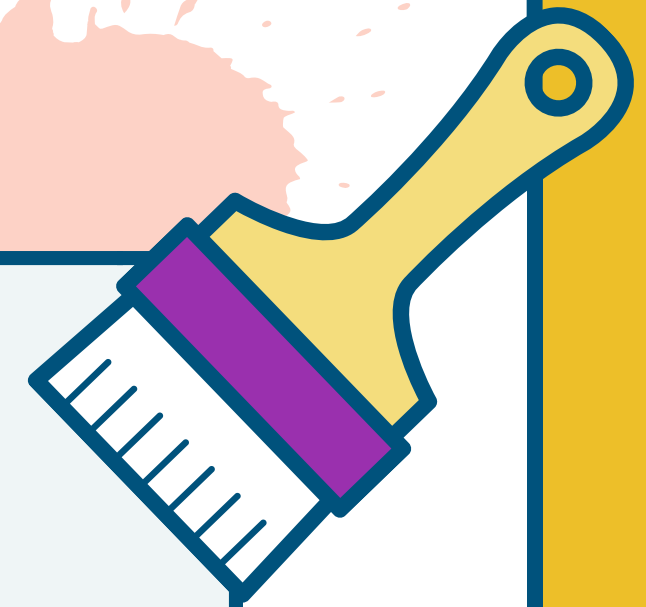
로비 LOBBY

직무 교육

- 하우스매니저
- 티켓매니저

체험 교육

- 포토부스, 스크린, 티켓부스
- 티켓 티어링 포인트



'빈칸에 들어갈 알맞은 답은 무엇일까요?'

'000 000' 는 공연장의 운영 및 관리를 총괄하고, 관련 종사원의 활동을 관리 · 감독한다.

A. _____

* 000 000의 역할:

- 공연장의 안전관리자로서 공연 전 관련 시설의 청결 및 안전 상태 점검
- 관객 질서유지, 편의 제공, 공연장 내 분위기 조성, 부대시설 관리 등의 업무 수행
- 공연 전후 프로그램 정보 및 공연시간 일정 등 안내
- 공연시설, 서비스 등에 대한 관객 불만 처리



'빈칸에 들어갈 알맞은 답은 무엇일까요?'

'00 000'는 티켓에 대한 등록, 판매, 예매내역과 시스템 관리를 총괄합니다.
또 티켓 판매 리포트 작성 및 최종 정산에 대한 업무를 맡고 있습니다.

A. _____

* 00 000의 역할:

- 극장 매표소에서 티켓을 발권, 교환, 현장판매 등의 업무 담당
- 공연장에 대한 정보 안내 및 고객 불만 해결
- 공연이 마감되면, 판매된 티켓, 정산, 특이사항 등 일지 작성



로비 둘러보기

아이들극장 로비에는 공연 전후로 기념사진을 남길 수 있는 '포토부스'와 공연 시간에 늦었을 시 현재 진행되는 무대 상황을 볼 수 있는 '스크린'이 있습니다.

또 공연을 보려면 꼭 필요한 절차가 있지요, 바로 티켓 발권!
예매한 티켓을 수령 또는 현장에서 티켓을 구입할 수 있는 '티켓부스'가 여러분을 기다리고 있습니다.



'Ticket tearing Point'

'티켓 티어링 포인트'는 공연장 입장을 위해 티켓을 확인하는 곳으로
'티켓 체크 포인트'라고도 합니다.

티켓을 확인하고 표의 일부분을 '찢는' 모습에서 유래한 용어예요.

아이들극장에서는 어셔(안내원)분들이 티켓 확인과 함께
편안한 공연 관람을 위해 물품도 보관해드리고 있습니다.



객석
Auditorium

무대
Stage



'공연장 & 무대'

직무 교육

조명감독

체험 교육

- SSL, 서브우퍼, 디밍, 무대막
- 스포트라이트, 파라이트
- 무빙라이트, 무대배턴



'빈칸에 들어갈 알맞은 답은 무엇일까요?'

'0000'은 무대조명팀의 책임자로 조명디자인을 무대 위에 실현하는 역할을 합니다.

A. _____

* 0000의 역할:

- 공연의 시각적인 요소를 조작하고 전환하는 등의 관리를 통해 이야기를 강화시키거나 감정을 강조하는 등 공연의 분위기와 느낌을 결정
- 또한 조명에 관한 장비 이상 및 사고에 대처합니다.



'SLL(Sound & Lighting Lock)'

공연장으로부터 복도의 소음과 빛을 차단하기 위해 커튼과 문을 이중으로 사용한 출입 공간입니다.

로비 등 공공 공간과 통제된 청중 공간의 분리로 공연에 대한 방해를 줄여줍니다.

서브우퍼(WOOFER)

일반 스피커로는 재생할 수 없는 아주 낮은 저음을 내는 스피커입니다.
우리 함께 서브우퍼가 내는 소리의 음역대를 들어보아요.



『 디밍(DIMMING) 』

공연장은 연극단체가 무대세트 제작을 해야하기도 하고 관객의 입장을 잘 도와줘야해서 공연이 시작되기 전까지는 매우 밝은 실내를 유지합니다.

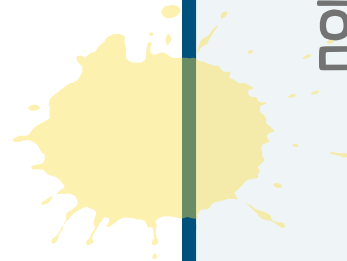
공연이 시작되면서 디밍(Dimming)장치가 서서히 조명을 끄게 됩니다.



『무대막』

관객의 시야각과 무대 활용 공간을 만들기 위해 이렇게 커튼을 사용합니다.
무대 구성에 따라 커튼 열림이 달라지지요.

함께 무대막의 움직임을 살펴보아요.



'무대 조명의 종류 1'

- 스포트라이트
 - 무대에 가장 많이 사용되는 조명
 - 배우나 무대 일부를 강조하기 위해 사용

- 파 라이트
 - 다른 조명보다 강한 빛으로 일정한 빛 줄기를 보여주고 조명 커튼의 효과를 연출할 때 사용



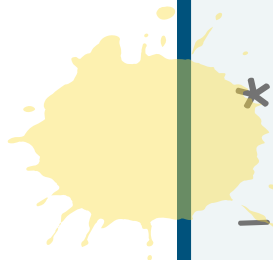
'무대 조명의 종류 2'

- 무빙 라이트

- 자동화된 무대조명 장치로, 조명 콘솔에서 지시하는대로 조명 빔의 크기와 각도 혹은 회전 적용이 가능
- 공연 중간 고보(GOBO)나 원하는 색상 자동 교체

- * 고보(GOBO)

- 작은 스테인리스 합금 원판에 도형, 그림, 기호 형태를 뚫어서 다양한 무늬의 조명을 만드는 기구
- 무대 배경이나 무대 연출효과를 만들어내는데 사용

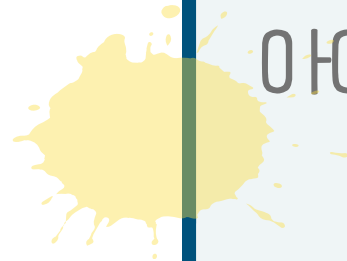


『 무대 배턴 』

무대세트나 장치 등을 매단다고 해서 <장치|봉>이라고도 합니다.

무대조명이나 무대세트 혹은 음향 스피커와 같은 다양한 무대장치를 매달수 있어요.

아이들극장은 사람의 힘인 아닌 모터의 힘으로 움직이는 배턴을 가지고 있습니다.



반입구
Loading
dock



무대
Stage



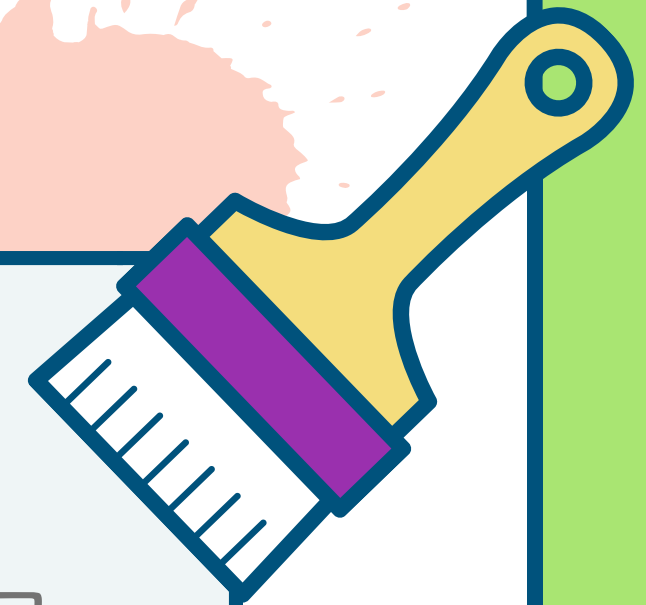
'백스테이지 1'

직무 교육

무대감독

체험 교육

- 고소리프트, 무대 데크, 반입구
- 무대조명창고, 무대 음향 창고
- 크로스오버, 블루라이트



'빈칸에 들어갈 알맞은 답은 무엇일까요?'

'0000'은 조명, 음향 등 무대장치의 설치와 공연의 진행을 총괄하고, 관련 종사원들의 활동을 지휘·감독합니다.

A. _____

* 0000의 역할:

- 공연 대본을 분석하여 작품의 흐름 및 분위기, 시간과 안전 사항에 대하여 검토
- 무대 연출에 필요한 촬영, 무대장치, 편집 등의 기술적인 업무 계획, 조정
- 돌발적으로 발생할 수 있는 무대 위 안전사고에 대한 점검
- 공연 시 무대전환을 위한 대본(큐시트)을 확인 및 전환 감독



'고소리프트'

무대 위 조명 및 무대 장치를 추가로 달거나 조명의 색상 및 초점을 맞추기 위해 이러한 고소리프트를 사용하기도 합니다.



'무대 데크'

무대 바닥에 설치하는 '데크'는 일반 무대 높이를 조금 더 올려서 무대 세트를 설치하거나, 무대로 활용하기 위해 사용합니다.

바닥에 덧 붙인다고 하여 '덧마루'라고 부르기도 해요.

극장에 따라 정사각형 또는 사각형 등의 다양한 규격을 가지고 있습니다.



'반입구'

공연장에 무대 장치가 들어오는 것을 '반입', 무대를 철수하는 것을 '반출'이라고 합니다.

큰 부피의 무대 세트가 들어 올 수 있기 때문에 아이들극장에는 이처럼
반입이나 반출을 위한 큰 문과 트럭이 주차할 수 있는 별도의 주차 공간이 있습니다.



'무대 물품 창고'

- 조명 창고

무대 조명의 빔(beam)을 조절하기 위한 배럴이라는 렌즈를 교체하거나 조명의 광원을 교체하기 위한 램프 부착, 그리고 각종 조명 케이블 등을 보관

- 음향 창고

작은 스피커 혹은 음향 케이블이나 마이크 및 스탠드 등의 다양한 무대 음향 을 지원하기 위한 물품들을 보관



'크로스오버 & 블루라이트'

'크로스오버(CrossOver)'란 무대 뒤 배우들이 등장 동선을 바꾸기 위해 이용하는 통로입니다.

공연이 시작되면 무대 크로스오버 및 무대 지원 공간을 무대 조명 효과를 위해 암전 혹은 어둡게 유지하는데요,

이때, 배우들과 스태프가 안전하게 움직일 수 있도록 '블루라이트(Blue Light)'라는 조명을 이용해 배려하고 있습니다.



무대
Stage



분장실
Dress
room

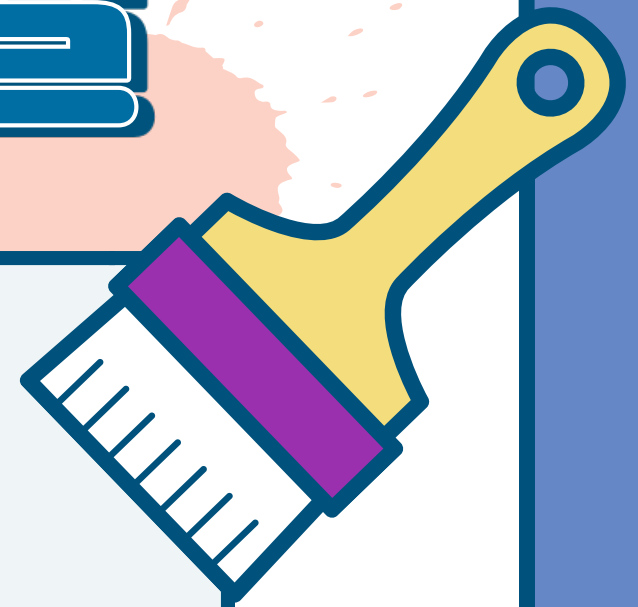


세탁실
Laundry
room



백스테이지 2 & 분장실!

- 분장데스크, 퀵 체인지 부스
- 탄성플로어, 소품데스크
- 스테이지 매니저 데스크, 무대 세탁실



'분장데스크 & 퀵 체인지 부스'

- 분장 데스크

- 배역에 맞는 분장을 하기 위해 배우들이 미리 공연 전에 시간을 들여 분장하는 공간
- 분장실 혹은 드레싱 룸에는 이러한 데스크들이 존재

- 퀵 체인지 부스

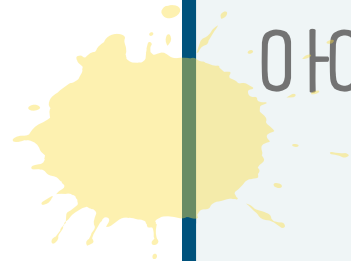
- 배우들이 빠르게 옷을 갈아입기 위해 있는 공간
- 막에서 2막으로 빠르게 의상을 갈아 입을 때 필요



'탄성플로어'

탄성 플로어는 무용수들이 점프 등의 연기를 할 때 무릎에 충격을 줄이기 위한 바닥 탄성을 만들어 주는 중요한 장치입니다.

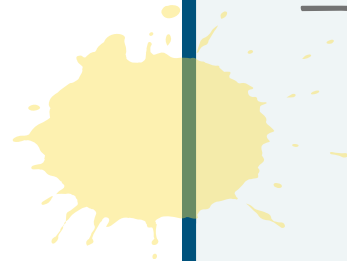
아이들극장에선 두루마리 혹은 롤타입으로 말아서 보관하고 있습니다.



'소품데스크'

연극에는 많은 소품이 필요합니다.

각 장면마다 필요한 소품을 가지런히 정리하는데 이러한 테이블을 사용합니다.

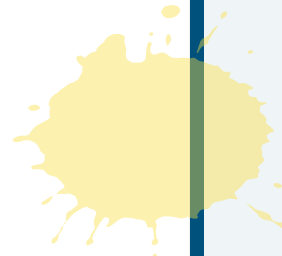


'스태이지 매니저 데스크'

스태이지 매니저 데스크에는 잘 준비된 공연을 할 수 있는 '인터컴 장비'와 각 공간과 배우의 위치를 모니터 할 수 있는 다양한 화면들이 있어요.

*인터컴

공연장에서 연출, 무대감독, 음향감독, 스태프 등이 상호간 의사소통을 하기 위한 무선통신장비 무전기와 달리 동시다발적인 쌍방향 소통이 가능



'무대 세탁실'

공연이 끝난 후 세탁이 필요한 의상들은 무대 세탁소에서 깨끗하게 다시 내일을 위해 준비 됩니다.

세탁실에는 다양한 옷걸이 및 작은 의상 소품들을 위한 바구니등이 준비되어 있습니다.





무대조정실
Control
Room

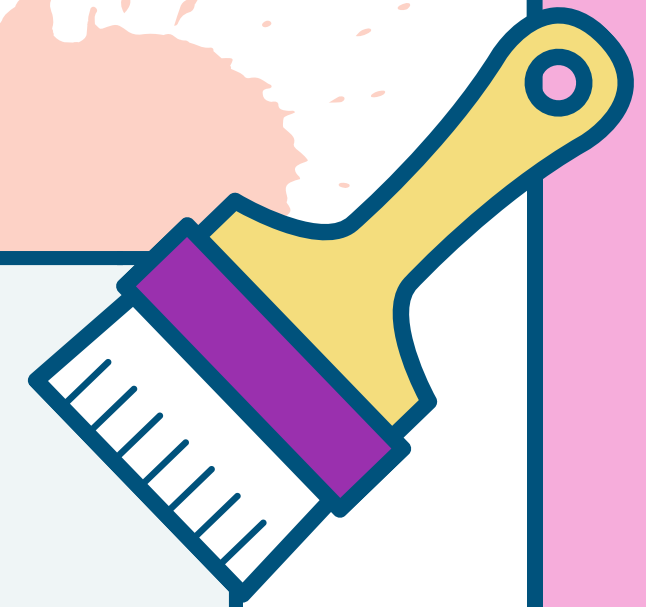
'무대조정실'

직무 교육

음향감독

체험 교육

- 조명콘솔
- 음향콘솔 & 음향 플레이 서버
- 무대 모니터링 시스템



'빈칸에 들어갈 알맞은 답은 무엇일까요?'

'0000'은 공연장에서 배우들의 노래, 대사, 음악 소리 등 스피커를 통해 나오는 모든 소리를 컨트롤 합니다.

A . _____

* 0000의 역할:

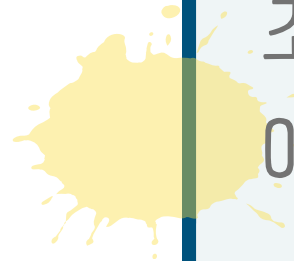
- 공연 진행에 필요한 마이크 음악 등을 콘솔이라는 기계를 통해 송출
- 공연이 시작되면 볼륨 조절과 상황에 맞는 음악 플레이
- 분위기 반전 및 극적인 효과 연출



조명 콘솔

조명 콘솔의 DMX512라는 신호를 통해서 무대 조명의 밝기를 조정할 수 있어요.
콘솔과 조명 사이에는 '디머' 라는 장치가 필요했는데 최근에는 LED를 사용한답니다.

조명 디자이너는 각 장면에 필요한 조명의 밝기 값을 미리 저장할 수 있는데,
이러한 과정을 <프로그래밍>이라고 한답니다.



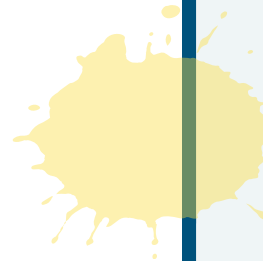
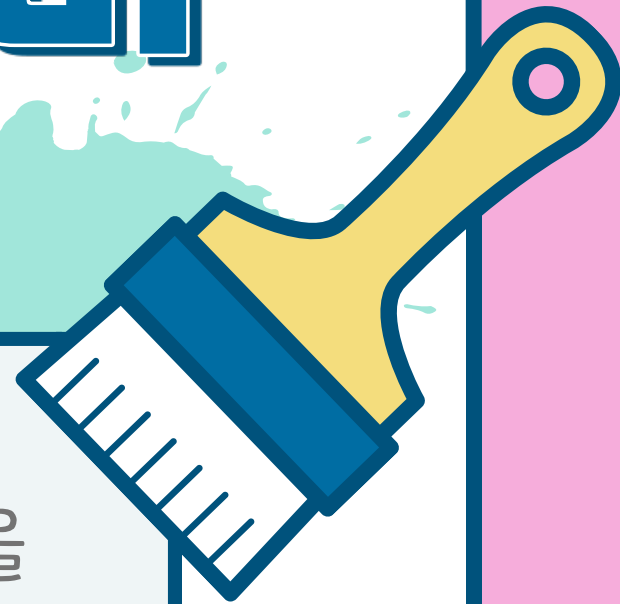
'음향 콘솔 & 음향 플레이 서버'

- 음향 콘솔

음향 디자이너의 음향 소스들이 각 스피커에 전달 될 수 있도록 저장하고 음향적인 조정을 할 수 있도록 돕는 중요한 장치

- 음향 플레이 서버

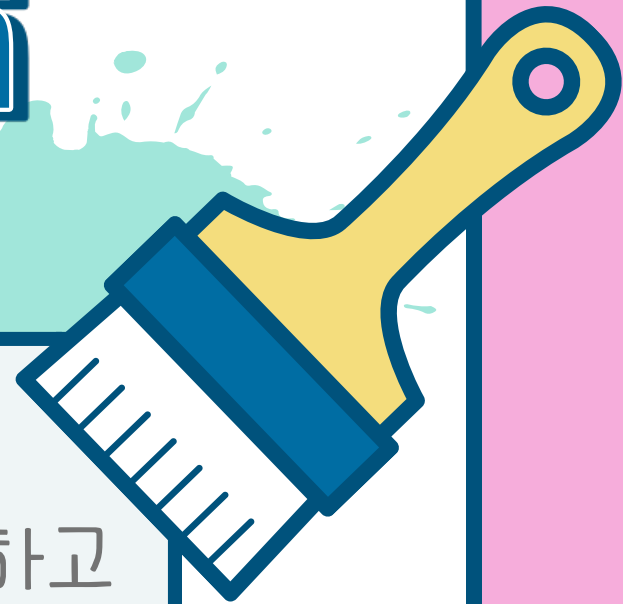
사전에 계획한 음향이 각 장면에 나올 수 있도록 음향 플레이 서버를 통해 디자인하고 장면에 맞는 씬을 플레이



'무대 모니터링 시스템'

아이들극장에서는 무대의 안전한 관리를 위해 배우의 동선 마다 카메라를 설치하고 관리하고 있습니다.

암전 혹은 무대가 깜깜한 상황에서도 무대를 확인하기 위해 적외선 카메라를 사용하고 있어요.



아이들극장 Online-Tour

감사합니다.

모두들 재밋고 유익한 시간 됐길 바라요~!

